

Informator o egzaminie potwierdzającym kwalifikacje w zawodzie

***Monter zabudowy i robót wykończeniowych
w budownictwie 712905***



Centralna Komisja Egzaminacyjna

Warszawa 2012

Informator opracowała Centralna Komisja Egzaminacyjna w Warszawie.

Materiały do informatora opracowano w ramach
Projektu VI *Modernizacja egzaminów potwierdzających kwalifikacje zawodowe*,
Działanie 3.2. *Rozwój systemu egzaminów zewnętrznych*,
Priorytet III *Wysoka jakość systemu oświaty*,
Program Operacyjny Kapitał Ludzki.

SPIS TREŚCI

MODUŁ 1. INFORMACJE WPROWADZAJĄCE	Moduł 1
1. Informacje ogólne o egzaminie zawodowym.....	1
2. Wymagania, które należy spełnić, aby przystąpić do egzaminu zawodowego	2
3. Struktura egzaminu zawodowego	5
3.1. Część pisemna egzaminu	5
3.2. Część praktyczna egzaminu	11
3.3. Podstawa uznania egzaminu za zdany.....	11
4. Postępowanie po egzaminie.....	12
MODUŁ 2. INFORMACJE O ZAWODZIE	Moduł 2
1. Zadania zawodowe	1
2. Wyodrębnienie kwalifikacji w zawodzie.....	1
3. Możliwości kształcenia w zawodzie.....	1
MODUŁ 3. WYMAGANIA EGZAMINACYJNE Z PRZYKŁADAMI ZADAŃ	Moduł 3
Kwalifikacja 1. – B.5. Montaż systemów suchej zabudowy	
1. Przykłady zadań do części pisemnej egzaminu.....	1
2. Przykład zadania do części praktycznej egzaminu oraz kryteria oceniania	5
Kwalifikacja 2. – B.6. Wykonywanie robót malarsko-tapeciarskich	
1. Przykłady zadań do części pisemnej egzaminu.....	7
2. Przykład zadania do części praktycznej egzaminu oraz kryteria oceniania	11
Kwalifikacja 2. – B.7. Wykonywanie robót posadzkarsko-okładzinowych	
1. Przykłady zadań do części pisemnej egzaminu.....	13
2. Przykład zadania do części praktycznej egzaminu oraz kryteria oceniania	16
ZAŁĄCZNIKI	Załączniki
SŁOWNIK POJĘĆ	Słownik

MODUŁ 1. INFORMACJE WPROWADZAJĄCE

1. Informacje ogólne o egzaminie zawodowym

Czym jest egzamin zawodowy?

Od 1 września 2012 r. weszły w życie przepisy wprowadzające zmiany w szkolnictwie zawodowym. W zawodach przedstawionych w nowej klasyfikacji wyodrębniono kwalifikacje. Przez kwalifikację w zawodzie należy rozumieć wyodrębniony w danym zawodzie zestaw oczekiwanych efektów kształcenia, których osiągnięcie potwierdza świadectwo wydane przez okręgową komisję egzaminacyjną, po zdaniu egzaminu potwierdzającego kwalifikacje w zawodzie w zakresie jednej kwalifikacji.

Egzamin potwierdzający kwalifikacje w zawodzie, zwany również egzaminem zawodowym, jest formą oceny poziomu opanowania przez zdającego wiedzy i umiejętności z zakresu danej kwalifikacji wyodrębnionej w zawodzie, ustalonych w podstawie programowej kształcenia w zawodach.

Egzamin zawodowy jest egzaminem zewnętrznym. Umożliwia uzyskanie porównywalnej i obiektywnej oceny poziomu osiągnięć zdającego poprzez zastosowanie jednolitych wymagań, kryteriów oceniania i zasad przeprowadzania egzaminu, opracowanych przez instytucje zewnętrzne, funkcjonujące niezależnie od systemu kształcenia.

Rolę instytucji zewnętrznych pełnią: Centralna Komisja Egzaminacyjna i osiem okręgowych komisji egzaminacyjnych powołanych przez Ministra Edukacji Narodowej w 1999 roku. Na terenie swojej działalności okręgowe komisje egzaminacyjne przygotowują, organizują i przeprowadzają zewnętrzne egzaminy zawodowe. Egzaminy oceniać będą zewnętrzni egzaminatorzy.

Egzamin zawodowy może być przeprowadzany w ciągu całego roku szkolnego w terminie ustalonym przez dyrektora komisji okręgowej, w uzgodnieniu z dyrektorem Komisji Centralnej. Termin egzaminu zawodowego dyrektor komisji okręgowej ogłasza na stronie internetowej komisji okręgowej nie później niż na 5 miesięcy przed terminem egzaminu zawodowego.

Egzamin będzie obejmował zakresem tematycznym kwalifikację, czyli liczba egzaminów w danym zawodzie będzie zależna od liczby kwalifikacji wyodrębnionych w podstawie programowej kształcenia w zawodach. W praktyce będzie to jeden, dwa lub trzy egzaminy w danym zawodzie.

Dla kogo przeprowadzany jest egzamin zawodowy?

Egzamin zawodowy jest przeprowadzany dla:

- uczniów zasadniczych szkół zawodowych i techników oraz uczniów (słuchaczy) szkół policealnych,
- absolwentów zasadniczych szkół zawodowych, techników i szkół policealnych,
- osób, które ukończyły kwalifikacyjny kurs zawodowy,
- osób spełniających warunki określone w przepisach w sprawie egzaminów eksternistycznych.

2. Wymagania, które należy spełnić, aby przystąpić do egzaminu zawodowego

Zmiany w formule egzaminu zawodowego i w sposobie jego przeprowadzania zostały ujęte w rozporządzeniu Ministra Edukacji Narodowej z dnia 24 lutego 2012 r. zmieniającym rozporządzenie w sprawie warunków i sposobu oceniania, klasyfikowania i promowania uczniów i słuchaczy oraz przeprowadzania sprawdzianów i egzaminów w szkołach publicznych.

Jeśli jesteś **uczniem** lub **słuchaczem**, który zamierza przystąpić do egzaminu zawodowego, to powinieneś:

- 1) wypełnić pisemną deklarację dotyczącą przystąpienia do egzaminu zawodowego (patrz załącznik);
- 2) złożyć wypełnioną deklarację **dyrektorowi szkoły**, nie później niż na 4 miesiące przed terminem egzaminu zawodowego.

Jeśli jesteś **absolwentem**, który zamierza przystąpić do egzaminu zawodowego, to powinieneś:

- 1) wypełnić pisemną deklarację dotyczącą przystąpienia do egzaminu zawodowego (patrz załącznik);
- 2) złożyć wypełnioną deklarację **dyrektorowi komisji okręgowej**, nie później niż na 4 miesiące przed terminem egzaminu zawodowego;
- 3) dołączyć świadectwo ukończenia szkoły prowadzącej kształcenie w zawodzie z wyodrębnioną kwalifikacją, z zakresu której zamierzasz przystąpić do egzaminu zawodowego.

Jeśli uczęszczasz na **kwalifikacyjny kurs zawodowy**, którego termin zakończenia określono nie później niż na miesiąc przed ogłoszoną przez dyrektora OKE datą rozpoczęcia egzaminu zawodowego i zamierzasz przystąpić do egzaminu zawodowego, to powinieneś:

- 1) wypełnić pisemną deklarację dotyczącą przystąpienia do egzaminu zawodowego (patrz załącznik);

- 2) złożyć wypełnioną deklarację do **komisji okręgowej**, nie później niż na 4 miesiące przed terminem egzaminu zawodowego;
- 3) dołączyć oryginał zaświadczenia o ukończeniu kwalifikacyjnego kursu zawodowego do **komisji okręgowej** niezwłocznie po ukończeniu kursu.

Jeśli ukończyłeś **kwalifikacyjny kurs zawodowy** i zamierzasz przystąpić do egzaminu zawodowego, to powinieneś:

- 1) wypełnić pisemną deklarację dotyczącą przystąpienia do egzaminu zawodowego (patrz załącznik);
- 2) złożyć wypełnioną deklarację do **komisji okręgowej**, nie później niż na 4 miesiące przed terminem egzaminu zawodowego;
- 3) dołączyć oryginał zaświadczenia o ukończeniu kwalifikacyjnego kursu zawodowego.

Jeśli jesteś osobą, która zamierza przystąpić do egzaminu zawodowego **w trybie eksternistycznym**, to powinieneś:

- 1) wypełnić wniosek o dopuszczenie do egzaminu eksternistycznego zawodowego (patrz załącznik);
- 2) złożyć wypełniony wniosek do dnia 31 stycznia – jeżeli zamierzasz przystąpić do egzaminu w tym samym roku, w którym składasz wniosek lub do dnia 30 września – jeżeli zamierzasz przystąpić do egzaminu w roku następnym;
- 3) dołączyć świadectwo ukończenia gimnazjum lub ośmioletniej szkoły podstawowej;
- 4) dołączyć dokumenty potwierdzające co najmniej dwa lata kształcenia lub pracy w zawodzie z wyodrębnioną kwalifikacją, z zakresu której zamierzasz przystąpić do egzaminu, na przykład: świadectwo szkolne, indeksy, świadectwa pracy, zaświadczenia dotyczące kształcenia się lub wykonywania pracy w danym zawodzie.

Jeśli jesteś **absolwentem posiadającym świadectwa szkolne uzyskane za granicą, uznane za równorzędne ze świadectwami odpowiednich polskich szkół ponadgimnazjalnych lub szkół ponadpodstawowych**, który zamierza przystąpić do egzaminu zawodowego, to powinieneś:

- 1) wypełnić pisemną deklarację dotyczącą przystąpienia do egzaminu zawodowego (patrz załącznik);
- 2) złożyć wypełnioną deklarację **dyrektorowi komisji okręgowej właściwej ze względu na miejsce zamieszkania**, a w przypadku osób posiadających miejsce zamieszkania za granicą – dyrektorowi komisji okręgowej właściwej ze względu na ostatnie miejsce zamieszkania na terytorium Rzeczypospolitej Polskiej, nie później niż na 4 miesiące przed terminem egzaminu zawodowego;
- 3) dołączyć zaświadczenie wydane na podstawie przepisów w sprawie nostryfikacji świadectw szkolnych i świadectw maturalnych uzyskanych za granicą;
- 4) dołączyć oryginał lub duplikat świadectwa uzyskanego za granicą.

Miejsce przystępowania do egzaminu

Informacje o terminie i miejscu egzaminu może przekazać Zdającym dyrektor szkoły lub dyrektor okręgowej komisji egzaminacyjnej.

W zależności od specyfiki zawodu, w którym przeprowadzony będzie egzamin zawodowy, okręgowa komisja egzaminacyjna może wezwać zdającego na szkolenie w zakresie bezpieczeństwa i higieny pracy związane z wykonywaniem zadania egzaminacyjnego na określonych stanowiskach egzaminacyjnych. Szkolenie powinno być zorganizowane nie wcześniej niż na dwa tygodnie przed terminem egzaminu.

Dostosowanie egzaminu do indywidualnych potrzeb edukacyjnych i możliwości psychofizycznych

Informacja o szczegółach dotyczących dostosowania warunków przeprowadzania egzaminu zawodowego jest publikowana na stronie internetowej Centralnej Komisji Egzaminacyjnej.

Szczegółowe informacje o egzaminie zawodowym

Szczegółowych informacji o egzaminie zawodowym oraz wyjaśnień w zakresie:

- powtórnego przystępowania do egzaminu zawodowego przez osoby, które nie zdały egzaminu,
- udostępnienia informacji na temat wyniku egzaminu,
- otrzymania dokumentów potwierdzających zdanie egzaminu potwierdzającego kwalifikacje w zawodzie

udziela dyrektor szkoły i okręgowa komisja egzaminacyjna.

3. Struktura egzaminu zawodowego

Egzamin zawodowy składa się z części pisemnej i części praktycznej.

3.1. Część pisemna egzaminu

Część pisemna jest przeprowadzana w formie testu pisemnego.

Część pisemna egzaminu zawodowego może być przeprowadzana:

- z wykorzystaniem elektronicznego systemu przeprowadzania egzaminu zawodowego, po uzyskaniu upoważnienia przez placówkę przeprowadzającą egzamin lub
- z wykorzystaniem arkuszy egzaminacyjnych i kart odpowiedzi.

Część pisemna trwa **60 minut** i przeprowadzana jest w formie testu składającego się z **40 zadań zamkniętych** zawierających cztery odpowiedzi do wyboru, z których tylko jedna odpowiedź jest prawidłowa.

Organizacja i przebieg części pisemnej egzaminu zawodowego

W czasie trwania części pisemnej egzaminu zawodowego każdy Zdający pracuje przy:

- indywidualnym stanowisku egzaminacyjnym wspomaganym elektronicznie – w przypadku gdy część pisemna egzaminu zawodowego jest przeprowadzana z wykorzystaniem elektronicznego systemu przeprowadzania egzaminu zawodowego,
- osobnym stoliku – w przypadku, gdy część pisemna egzaminu zawodowego jest przeprowadzana z wykorzystaniem arkuszy egzaminacyjnych i kart odpowiedzi,

zwanych indywidualnymi stanowiskami egzaminacyjnymi. Odległość między indywidualnymi stanowiskami egzaminacyjnymi powinna zapewniać samodzielną pracę Zdających.

Przeprowadzanie części pisemnej egzaminu zawodowego z wykorzystaniem systemu elektronicznego

Przed rozpoczęciem egzaminu z wykorzystaniem systemu elektronicznego Zdający otrzymuje od przewodniczącego zespołu egzaminacyjnego adres strony internetowej oraz dane do logowania: nazwę użytkownika oraz hasło dostępu do systemu (rysunek M1.1). Następnie po zalogowaniu Zdający zatwierdza wybór egzaminu (rysunki M1.2, M1.3 i M1.4). Po zatwierdzeniu przyciskiem „Potwierdź wybór egzaminu” (rysunek M1.4) rozpoczyna się egzamin.

Rysunek M1.1. Okno logowania do systemu egzaminacyjnego

Rysunek M1.2. Okno wyboru egzaminu

Rysunek M1.3. Informacja dotycząca potwierdzenia wyboru egzaminu

Zapoznaj się uważnie z poniższym zobowiązaniem.

Zobowiązanie

- Potwierdzam, że zapoznałem się wcześniej z instrukcją opisującą przebieg egzaminu pisemnego w wersji elektronicznej.
- Potwierdzam, że przystępuję do egzaminu pisemnego w wersji elektronicznej.

Przypominamy, że operacja losowania zadań i przygotowania egzaminu, może chwilę potrwać. Poczekaj cierpliwie na jej zakończenie. Czas zdawania egzaminu będzie liczony od momentu zakończenia przez system procedury jego przygotowania.

[Potwierdź wybór egzaminu](#) [Powrót do wyboru egzaminu](#)

Rysunek M1.4. Zatwierdzenie wyboru egzaminu

Na kolejnym rysunku przedstawiony jest czas rozpoczęcia i zakończenia egzaminu, liczba zadań, na jakie Zdający udzielił odpowiedzi, oraz pozostały czas do zakończenia egzaminu. Aby zapoznać się z zadaniem i udzielić na nie odpowiedzi, Zdający wybiera numer danego zadania (rysunek M1.5).

Instrukcja obsługi dla zdającego (plik pdf do pobrania)

[Zakończ egzamin](#) [Wyloguj z systemu egzaminacyjnego](#)

CENTRALNA KOMISJA EGZAMINACYJNA

Przygotowanie egzaminu zakończone powodzeniem. Możesz przystąpić do odpowiedzi na pytania

Egzamin: T.6 Sporządzanie potraw i napojów - 12

Jesteś zalogowany jako: uczen_I | Zalogowałeś się z komputera o adresie: 000.000.000.0

Możesz przystąpić do udzielania odpowiedzi na zadania egzaminacyjne, wybierając odnośniki do poszczególnych zadań.

Czas rozpoczęcia egzaminu: **10:05:51**. Czas zakończenia egzaminu: **11:05:51**.

Odpowiedziałeś na **0** z **40** zadań egzaminacyjnych.

[Zadanie 1](#) Nie udzielono jeszcze odpowiedzi na to zadanie.
[Zadanie 2](#) Nie udzielono jeszcze odpowiedzi na to zadanie.
[Zadanie 3](#) Nie udzielono jeszcze odpowiedzi na to zadanie.
[Zadanie 4](#) Nie udzielono jeszcze odpowiedzi na to zadanie.
[Zadanie 5](#) Nie udzielono jeszcze odpowiedzi na to zadanie.
[Zadanie 6](#) Nie udzielono jeszcze odpowiedzi na to zadanie.

Pozostało
59 min. 53 sek.

Rysunek M1.5. Okno z uruchomionym egzaminem – rozpoczęcie egzaminu

Po wybraniu danego numeru zadania, w kolejnym oknie Zdający zaznacza jedną odpowiedź, a następnie zatwierdza wybór, klikając „Prześlij odpowiedź” (rysunek M1.6).

CENTRALNA KOMISJA EGZAMINACYJNA

T.6 Sporządzanie potraw i napojów - 12: Zadanie 1

Jesteś zalogowany jako: uczen_I | Zalogowałeś się z komputera o adresie: 000.000.000.0

Czas rozpoczęcia egzaminu: **10:05:51**. Czas zakończenia egzaminu: **11:05:51**.

Musy to desery

- A. otrzymywane z utartych żółtek z cukrem i zmiksowanych owoców spulchnionych pianą z białek i utrwalonych żelatyną.
- B. otrzymywane z przetartych lub zmiksowanych owoców, spulchnionych pianą z białek i utrwalonych żelatyną.
- C. gotowane otrzymywane z soków lub wywarów owocowych, zagęszczonych zawiesina z maki ziemniaczanej.
- D. pieczone otrzymywane z przetartych owoców i utartych żółtek oraz spulchnionych pianą z białek.

Wybierz poprawną odpowiedź:

A

B

C

D

[Prześlij odpowiedź](#)

Pozostało
57 min. 56 sek.

Czas rozpoczęcia egzaminu: **10:05:51**. Czas zakończenia egzaminu: **11:05:51**.

Rysunek M1.6. Okno z wybranym zadaniem

System odnotowuje, na które zadania Zdający udzielił odpowiedzi. Do każdego zadania można powrócić w dowolnym momencie i zmienić już udzieloną odpowiedź (rysunek M1.7).

CENTRALNA KOMISJA EGZAMINACYJNA

Zapisano odpowiedź na **Zadanie 1**

Egzamin: T.6 Sporządzanie potraw i napojów - 12

Jesteś zalogowany jako: uczen_1 | Zalogowałeś się z komputera o adresie: 000.000.000.0

Możesz przystąpić do udzielania odpowiedzi na zadania egzaminacyjne, wybierając odnośniki do poszczególnych zadań.

Czas rozpoczęcia egzaminu: **10:05:51**. Czas zakończenia egzaminu: **11:05:51**.

Odpowiedziałeś na **1** z **40** zadań egzaminacyjnych.

[Zadanie 1](#) System zarejestrował odpowiedź na to zadanie (możesz nadal zmienić odpowiedź).

[Zadanie 2](#) Nie udzielono jeszcze odpowiedzi na to zadanie.

[Zadanie 3](#) Nie udzielono jeszcze odpowiedzi na to zadanie.

[Zadanie 4](#) Nie udzielono jeszcze odpowiedzi na to zadanie.

[Zadanie 5](#) Nie udzielono jeszcze odpowiedzi na to zadanie.

[Zadanie 6](#) Nie udzielono jeszcze odpowiedzi na to zadanie.

[Zadanie 7](#) Nie udzielono jeszcze odpowiedzi na to zadanie.

[Zadanie 8](#) Nie udzielono jeszcze odpowiedzi na to zadanie.

Pozostało
55 min. 55 sek.

Rysunek M1.7. Okno z uruchomionym egzaminem – rejestrowanie udzielonych odpowiedzi

Zdający może zakończyć egzamin w dowolnej chwili, klikając „Zakończ egzamin” i potwierdzając jego zakończenie w kolejnym oknie (rysunki M1.8, M1.9 i M1.10).

Uwaga! Zakończenie egzaminu jest czynnością nieodwołalną.

Egzamin zostanie również automatycznie zakończony po upływie czasu przeznaczonego na jego zdawanie.

Instrukcja obsługi dla zdającego (plik pdf do pobrania)

[Zakończ egzamin](#) [Wyloguj z systemu egzaminacyjnego](#)

CENTRALNA KOMISJA EGZAMINACYJNA

Zapisano odpowiedź na **Zadanie 31**

Egzamin: T.6 Sporządzanie potraw i napojów - 12

Jesteś zalogowany jako: uczen_1 | Zalogowałeś się z komputera o adresie: 000.000.000.0

Możesz przystąpić do udzielania odpowiedzi na zadania egzaminacyjne, wybierając odnośniki do poszczególnych zadań.

Czas rozpoczęcia egzaminu: **10:05:51**. Czas zakończenia egzaminu: **11:05:51**.

Odpowiedziałeś na **22** z **40** zadań egzaminacyjnych.

[Zadanie 1](#) System zarejestrował odpowiedź na to zadanie (możesz nadal zmienić odpowiedź).

[Zadanie 2](#) System zarejestrował odpowiedź na to zadanie (możesz nadal zmienić odpowiedź).

[Zadanie 3](#) System zarejestrował odpowiedź na to zadanie (możesz nadal zmienić odpowiedź).

[Zadanie 4](#) System zarejestrował odpowiedź na to zadanie (możesz nadal zmienić odpowiedź).

[Zadanie 5](#) System zarejestrował odpowiedź na to zadanie (możesz nadal zmienić odpowiedź).

[Zadanie 6](#) System zarejestrował odpowiedź na to zadanie (możesz nadal zmienić odpowiedź).

Pozostało
46 min. 38 sek.

Rysunek M1.8. Okno z uruchomionym egzaminem – zakończenie egzaminu

CENTRALNA KOMISJA EGZAMINACYJNA

Zakończenie egzaminu

Jesteś zalogowany jako: uczen_1 | Zalogowałeś się z komputera o adresie: 000.000.000.0

Czas rozpoczęcia egzaminu: **10:05:51**. Czas zakończenia egzaminu: **11:05:51**.

Odpowiedziałeś na **22 z 40** zadań egzaminacyjnych.

Zamierzasz zakończyć egzamin.

Zakończenie egzaminu jest równoznaczne z oddaniem Twojej pracy.

Czas przeznaczony na zdawanie twojego egzaminu jeszcze nie upłynął.

UWAGA!!! Zakończenie egzaminu jest operacją nieodwołalną, nie będziesz mógł już powrócić do jego zdawania.

Po potwierdzeniu zakończenia egzaminu. System przeliczy i wyświetli wyniki twojego egzaminu

Potwierdź zakończenie Egzaminu

Czas rozpoczęcia egzaminu: **10:05:51**. Czas zakończenia egzaminu: **11:05:51**.
Odpowiedziałeś na **22 z 40** zadań egzaminacyjnych.

[Kliknij tutaj aby powrócić do zdawania egzaminu](#)

Rysunek M1.9. Potwierdzenie zakończenia egzaminu



Rysunek M1.10. Komunikat dotyczący potwierdzenia zakończenia egzaminu

Po zakończeniu egzaminu informacja dotycząca wyników zostanie wyświetlona po wybraniu opcji „Kliknij tutaj, aby wyświetlić przeliczone wyniki egzaminu” – liczba zadań, na które udzielono odpowiedzi oraz liczba poprawnych odpowiedzi (rysunki M1.11 i M1.12).

CENTRALNA KOMISJA EGZAMINACYJNA

Procedura zakończenia egzaminu przebiegła pomyślnie.

Egzamin został zakończony

Jesteś zalogowany jako: uczen_1 | Zalogowałeś się z komputera o adresie: 000.000.000.0

Zakończyłeś egzamin, ale Twoje wyniki egzaminacyjne nie zostały jeszcze przeliczone przez osobę nadzorującą egzamin.

Po przeliczeniu wyników, egzaminu przez osobę nadzorującą egzamin, będziesz mógł je wyświetlić wybierając poniższy odnośnik.

[Kliknij tutaj aby wyświetlić przeliczone wyniki egzaminu](#)

Egzamin, do którego przystąpiłeś: **T.6 Sporządzanie potraw i napojów - 12**, został oznaczony przez Ciebie jako zakończony.

W związku z zakończeniem egzaminu nie możesz kontynuować jego zdawania.

W razie wątpliwości skonsultuj się z osobą nadzorującą egzamin.

Aby zakończyć pracę z systemem egzaminacyjnym wybierz odnośnik **Wyloguj z systemu egzaminacyjnego** umieszczony w prawym górnym rogu strony.

Rysunek M1.11. Informacja dotycząca zakończenia egzaminu

CENTRALNA KOMISJA EGZAMINACYJNA

Procedura zakończenia egzaminu przebiegła pomyślnie.

Egzamin został zakończony

Jesteś zalogowany jako: uczen_I | Zalogowałeś się z komputera o adresie: 000.000.000.0

Twoje wyniki

Wszystkie poniższe wyniki wymagają jeszcze oficjalnego potwierdzenia przez Okręgową lub Centralną Komisję Egzaminacyjną

System zapisał Twoje odpowiedzi na: **22** z: **40** zadań egzaminacyjnych.
Liczba Twoich poprawnych odpowiedzi wynosi: **4**

Egzamin, do którego przystąpiłeś: **T.6 Sporządzanie potraw i napojów - 12**, został oznaczony przez Ciebie jako zakończony.
W związku z zakończeniem egzaminu nie możesz kontynuować jego zdawania.
W razie wątpliwości skonsultuj się z osobą nadzorującą egzamin.
Aby zakończyć pracę z systemem egzaminacyjnym wybierz odnośnik **Wyloguj z systemu egzaminacyjnego** umieszczony w prawym górnym rogu strony.

Rysunek M1.12. Informacja dotycząca wyników egzaminu

Po zakończonym egzaminie należy się wylogować z elektronicznego systemu zdawania egzaminów zawodowych.

Zwolnienie z części pisemnej egzaminu zawodowego

Laureaci i finaliści turniejów lub olimpiad tematycznych związanych z wybranym obszarem kształcenia zawodowego są zwolnieni z części pisemnej egzaminu zawodowego na podstawie zaświadczenia stwierdzającego uzyskanie tytułu odpowiednio laureata lub finalisty. Zaświadczenie przedkłada się przewodniczącemu zespołu egzaminacyjnego. Zwolnienie laureata lub finalisty turnieju lub olimpiady tematycznej z części pisemnej egzaminu zawodowego jest równoznaczne z uzyskaniem z części pisemnej egzaminu zawodowego najwyższego wyniku, czyli 100%.

Wykaz turniejów i olimpiad tematycznych do publicznej wiadomości podaje dyrektor Centralnej Komisji Egzaminacyjnej.

3.2. Część praktyczna egzaminu

Część praktyczna jest przeprowadzana w formie testu praktycznego.

Część praktyczna egzaminu zawodowego polega na wykonaniu przez zdającego zadania egzaminacyjnego zawartego w arkuszu egzaminacyjnym na stanowisku egzaminacyjnym. Stanowisko powinno być przygotowane z uwzględnieniem warunków realizacji kształcenia w danym zawodzie określonych w podstawie programowej kształcenia w zawodach, właściwych dla kwalifikacji wyodrębnionej w tym zawodzie, w zakresie której odbywa się ten egzamin.

Na zapoznanie się z treścią zadania egzaminacyjnego zawartego w arkuszu egzaminacyjnym oraz z wyposażeniem stanowiska egzaminacyjnego Zdający ma 10 minut, których nie wlicza się do czasu trwania części praktycznej egzaminu zawodowego.

Część praktyczna egzaminu zawodowego trwa nie krócej niż 120 minut i nie dłużej niż 240 minut. Czas trwania części praktycznej egzaminu zawodowego dla konkretnej kwalifikacji określony jest w module 3. informatora.

3.3. Podstawa uznania egzaminu za zdany

Zdający zdał egzamin zawodowy, jeżeli uzyskał:

- 1) z części pisemnej – co najmniej 50% punktów możliwych do uzyskania (czyli Zdający rozwiązał poprawnie minimum 20 zadań testu pisemnego),

i

- 2) z części praktycznej – co najmniej 75% punktów możliwych do uzyskania.

Wynik egzaminu zawodowego ustala i ogłasza komisja okręgowa. Wynik ustalony przez komisję okręgową jest ostateczny.

4. Postępowanie po egzaminie

Zastrzeżenia do przebiegu egzaminu

Jeżeli Zdający uzna, że w trakcie egzaminu zostały naruszone przepisy dotyczące jego przeprowadzania, może zgłosić pisemnie zastrzeżenie do dyrektora OKE w terminie 2 dni roboczych od daty egzaminu w części pisemnej lub praktycznej. Zastrzeżenie musi zawierać dokładny opis zaistniałej sytuacji będącej naruszeniem przepisów.

Dyrektor OKE rozpatruje zastrzeżenie w terminie 7 dni od daty jego otrzymania. W razie stwierdzenia naruszenia przepisów, dyrektor OKE w porozumieniu z dyrektorem Komisji Centralnej może unieważnić dany egzamin w stosunku do wszystkich Zdających albo Zdających w jednej szkole/placówce/ u pracodawcy lub w jednej sali, a także w stosunku do poszczególnych Zdających i zarządzić jego ponowne przeprowadzenie. Rozstrzygnięcie dyrektora OKE jest ostateczne. Nowy termin egzaminu ustala dyrektor OKE w porozumieniu z dyrektorem CKE.

Unieważnienie egzaminu

Przewodniczący zespołu egzaminacyjnego lub zespołu nadzorującego część praktyczną egzaminu może unieważnić odpowiednią część egzaminu w przypadku:

- 1) stwierdzenia niesamodzielnego rozwiązywania zadań egzaminacyjnych przez zdającego,
- 2) wniesienia przez zdającego do sali egzaminacyjnej urządzenia telekomunikacyjnego lub materiałów i przyborów pomocniczych niewymienionych w wykazie ogłoszonym przez dyrektora CKE albo korzystania przez zdającego podczas egzaminu z urządzenia telekomunikacyjnego lub niedopuszczonych do użytku materiałów i przyborów,
- 3) zakłócania przez zdającego prawidłowego przebiegu części pisemnej lub części praktycznej egzaminu zawodowego w sposób utrudniający pracę pozostałym Zdającym.

Dyrektor OKE w porozumieniu z dyrektorem CKE może unieważnić egzamin zdającego lub Zdających i zarządzić jego ponowne przeprowadzenie w przypadku:

- 1) niemożności ustalenia wyniku egzaminu na skutek zaginięcia lub zniszczenia kart oceny, kart odpowiedzi lub odpowiedzi Zdających zapisanych i zarchiwizowanych w elektronicznym systemie przeprowadzania egzaminu,
- 2) stwierdzenia naruszenia przepisów dotyczących przeprowadzania egzaminu, na skutek zastrzeżeń zgłoszonych przez zdającego lub z urzędu, jeżeli to naruszenie mogło wpłynąć na wynik danego egzaminu.

Dokumenty potwierdzające zdanie egzaminu

W przypadku, gdy Zdający zdał egzamin zawodowy, otrzymuje świadectwo potwierdzające kwalifikacje w zawodzie w zakresie jednej kwalifikacji wydane przez okręgową komisję egzaminacyjną.

Osoba, która zdała egzaminy z zakresu wszystkich kwalifikacji wyodrębnionych w danym zawodzie oraz posiada poziom wykształcenia wymagany dla danego zawodu, otrzymuje dyplom potwierdzający kwalifikacje w zawodzie. Dyplom wydaje okręgowa komisja egzaminacyjna.

Ponowne przystąpienie do egzaminu

Osoby, które

- nie zdały jednej lub obu części egzaminu,
- nie przystąpiły do egzaminu w wyznaczonym terminie,
- przerwały egzamin

mogą ponownie przystąpić do egzaminu lub niezdanej części, z tym że:

- uczniowie (słuchacze) przystępują do egzaminu w kolejnych terminach w trakcie nauki oraz dwukrotnie po zakończeniu nauki na zasadach określonych dla absolwentów; przystąpienie po raz trzeci lub kolejny po zakończeniu nauki odbywa się na warunkach określonych dla egzaminu eksternistycznego,
- osoby, które rozpoczęły zdawanie egzaminu zawodowego po zakończeniu nauki (absolwenci) lub po ukończeniu kursu kwalifikacyjnego oraz osoby, które przystąpiły do egzaminu na podstawie świadectw szkolnych uzyskanych za granicą, po dwukrotnym niezdaniu tego egzaminu lub jego części zdają egzamin zawodowy lub jego część na warunkach określonych dla egzaminu eksternistycznego.

Po upływie trzech lat od dnia, w którym Zdający przystąpił do części pisemnej egzaminu i nie zdał egzaminu lub mógł przystąpić po raz pierwszy do części pisemnej egzaminu, przystępuje do egzaminu w pełnym zakresie.

MODUŁ 2. INFORMACJE O ZAWODZIE

1. Zadania zawodowe

Absolwent szkoły kształcącej w zawodzie **monter zabudowy i robót wykończeniowych w budownictwie** powinien być przygotowany do wykonywania następujących zadań zawodowych:

- 1) montowania systemów suchej zabudowy;
- 2) wykonywania robót malarskich;
- 3) wykonywania robót tapeciarskich;
- 4) wykonywania robót posadzkarskich;
- 5) wykonywania robót okładzinowych.

2. Wyodrębnienie kwalifikacji w zawodzie

W zawodzie **monter zabudowy i robót wykończeniowych w budownictwie** wyodrębniono 3 kwalifikacje.

Numer kwalifikacji (kolejność) w zawodzie	Symbol kwalifikacji z podstawy programowej	Nazwa kwalifikacji
K1	B.5.	<i>Montaż systemów suchej zabudowy</i>
K2	B.6.	<i>Wykonywanie robót malarsko-tapeciarskich</i>
K3	B.7.	<i>Wykonywanie robót posadzkarsko-okładzinowych</i>

3. Możliwości kształcenia w zawodzie

Klasyfikacja zawodów szkolnictwa zawodowego przewiduje możliwość kształcenia w zawodzie **monter zabudowy i robót wykończeniowych w budownictwie** w 3-letniej zasadniczej szkole zawodowej. Istnieje również możliwość prowadzenia kształcenia na kwalifikacyjnych kursach zawodowych w zakresie kwalifikacji wyodrębnionych w zawodzie.

Umiejętność 4) *sporządza przedmiar robót montażu ścian działowych, sufitów podwieszanych oraz obudowy konstrukcji dachowych w systemie suchej zabudowy oraz kalkuluje ich koszty; na przykład:*

- sporządza przedmiar ścian działowych w systemie suchej zabudowy;
- sporządza zapotrzebowanie na materiały do montażu ścian działowych;
- sporządza przedmiar sufitów podwieszanych w systemie suchej zabudowy;
- sporządza zapotrzebowanie na materiały do montażu sufitów podwieszanych.

Przykładowe zadanie 2.

Ilość profili stalowych „UW” i „CW” do montażu ścianki działowej o długości 3,60 m i wysokości 2,50 m, na konstrukcji pojedynczej, przy rozstawie profili „CW” co 60 cm wynosi

- A. profil „UW”- 3,60 m , profil „CW”- 12,50 m
- B. profil „UW”- 12,20 m , profil „CW”- 12,50 m
- C. profil „UW”- 3,60 m , profil „CW”- 17,50 m
- D. profil „UW”- 12,20 m , profil „CW”- 17,50 m

Odpowiedz prawidłowa: **B.**

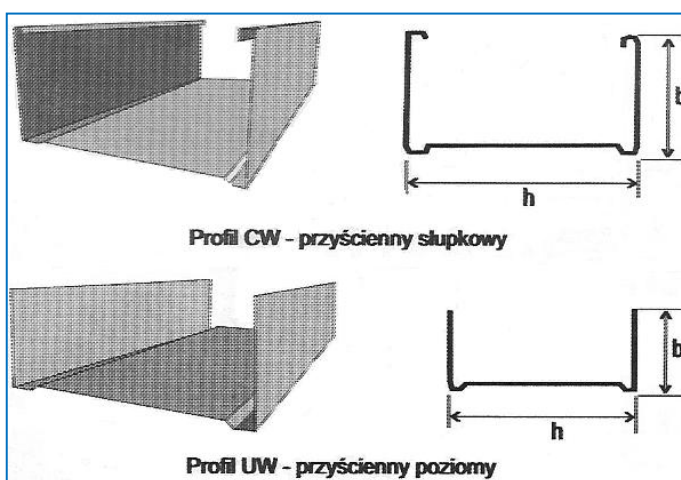
Umiejętność 5) *dobiera i przygotowuje materiały do montażu ścian działowych, sufitów podwieszanych oraz obudowy konstrukcji dachowych w systemie suchej zabudowy, na przykład:*

- dobiera odpowiedni rodzaj płyt do warunków wykonania;
- dobiera odpowiedni profil stalowy do wykonania ściany działowej;
- dobiera odpowiedni profil stalowy do wykonania sufitów podwieszanych.

Przykładowe zadanie 3.

Z podanego zestawienia dobierz profile stalowe do wykonania konstrukcji ściany działowej, której grubość po obustronnym, podwójnym obłożeniu płytami gipsowo-kartonowymi grubości 12,5 mm wynosić będzie 15 cm.

Umowny wymiar zestawu	Profil „CW”		Profil „UW”	
	„h”	„b”	„h”	„b”
50	48,8	50	50	40
75	73,8	50	75	40
100	98,8	50	100	40



- A. „CW” - 100, „UW” - 100
- B. „CW” - 75, „UW” - 75
- C. „CW” - 50, „UW” - 100
- D. „CW” - 100, „UW” - 50

Odpowiedź prawidłowa: **A.**

1.2. Montaż okładzin ściennych i płyt podłogowych w systemie suchej zabudowy

Umiejętność 5) *dobiera i przygotowuje materiały do montażu okładzin ściennych i płyt podłogowych w systemie suchej zabudowy, na przykład:*

- dobiera materiały do montażu okładzin ściennych w systemie suchej zabudowy;
- dobiera materiały i sprzęt do montażu płyt podłogowych w systemie suchej zabudowy.

Przykładowe zadanie 4.

Elementem służącym do zamocowania profili konstrukcji nośnej sufitów podwieszanych jest

- A. profil sufitowy.
- B. wieszak obrotowy.
- C. uchwyt elastyczny.
- D. łącznik krzyżkowy.

Odpowiedź prawidłowa: **B**.

Umiejętność 10) dobiera techniki montażu elementów okładzin ściennych i płyt podłogowych w systemie suchej zabudowy, na przykład:

- dobiera technikę montażu okładzin ściennych z płyt;
- dobiera technikę montażu podkładów podłogowych z płyt.

Przykładowe zadanie 5.

Okładzina ścian z płyt gipsowo-kartonowych powinna być mocowana do konstrukcji jeżeli wysokość ścian przekracza

- A. 280 cm.
- B. 300 cm.
- C. 320 cm.
- D. 350 cm.

Odpowiedź prawidłowa: **B**.

Umiejętność 15) wykonuje obmiar robót związanych z montażem okładzin ściennych i płyt podłogowych w systemie suchej zabudowy i sporządza rozliczenie tych robót, na przykład:

- wykonuje obmiar okładzin z płyt gipsowo-kartonowych;
- wykonuje obmiar podkładów z płyt;
- sporządza rozliczenia materiałowe przy wykonywaniu okładzin z płyt;
- sporządza rozliczenia materiałowe przy wykonywaniu podkładów z płyt.

Przykładowe zadanie 6.

Do wykonania okładziny z płyt gipsowo-kartonowych na dwóch przeciwległych ścianach o długości 5,00 m i wysokości 3,00 m pobrano 4 worki po 25 kg kleju gipsowego. Przy zużyciu 4 kg na 1 m² płyty

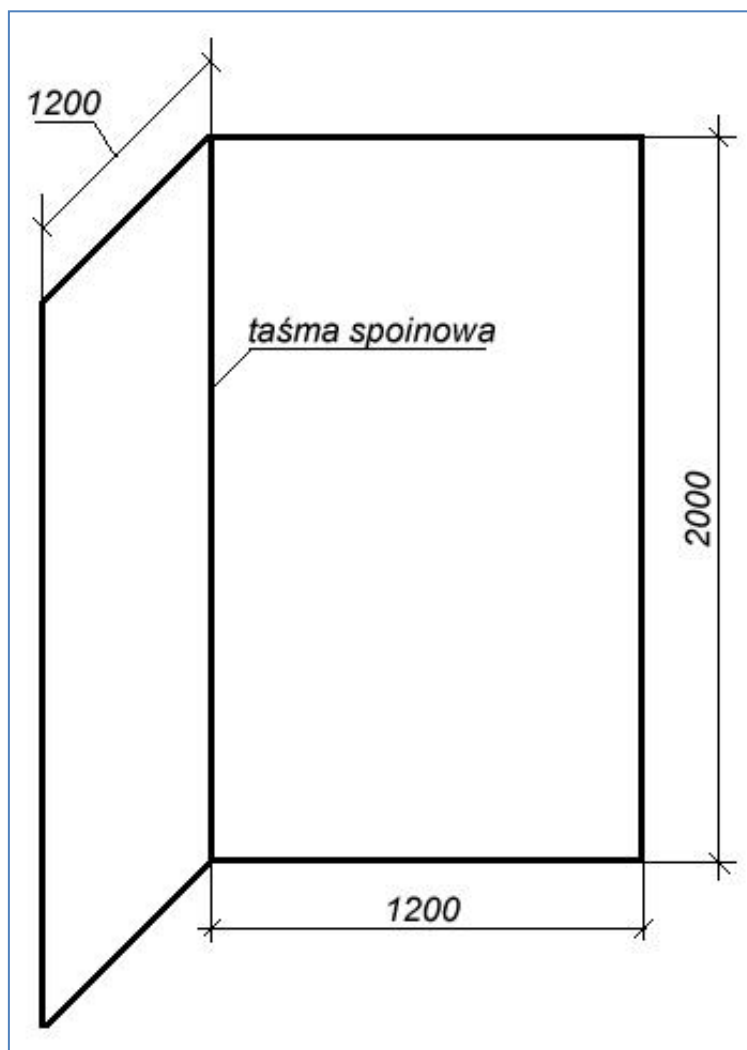
- A. zostało 40 kg kleju.
- B. zostało 20 kg kleju.
- C. zabrakło 40 kg kleju.
- D. zabrakło 20 kg kleju.

Odpowiedź prawidłowa: **D**.

2. Przykład zadania do części praktycznej egzaminu dla wybranych umiejętności z kwalifikacji B.5. *Montaż systemów suchej zabudowy*

Zmontuj fragment okładziny z płyt gipsowo-kartonowych grubości 12,5 mm, o wymiarach 1200 x 2000 mm, mocowanych do konstrukcji wykonanej z profili sufitowych „CD”, „UD” i uchwyty „ES”, na ścianach z narożnikiem wklęsłym. Przez podniesienie ręki zgłoś zmontowanie konstrukcji. Okładzinę jednoetapowo wykończ taśmą spoinową i masą szpachlową.

Montowanie płyt wykonaj zgodnie z rysunkiem. Podczas wykonywania prac przestrzegaj zasad bhp oraz warunków technicznych wykonania i odbioru robót okładzinowych w systemie suchej zabudowy.



Rysunek 1. Widok okładziny ścian z płyt gipsowo-kartonowych.

Czas na wykonanie zadania wynosi 180 minut.

Ocenie podlegać będzie

- przebieg wykonania montowania okładziny z płyt gipsowo-kartonowych;
- konstrukcja – rezultat 1;
- okładzina z płyt gipsowo-kartonowych – rezultat 2.

Kryteria oceniania wykonania zadania praktycznego będą uwzględniać

- przestrzeganie przepisów bhp w trakcie wykonywania okładziny;
- zgodność wykonanej konstrukcji i okładziny z płyt gipsowo-kartonowych z technologią montażu;
- zgodność robót z dokumentacją;
- jakość prac wykonania okładziny;
- poprawne posługiwanie się narzędziami i sprzętem.

Umiejętności sprawdzane zadaniem praktycznym**2. Montaż okładzin ściennych i płyt podłogowych w systemie suchej zabudowy**

- 3) *posługuje się dokumentacją projektową, specyfikacjami technicznymi wykonania i odbioru robót budowlanych, normami, katalogami oraz instrukcjami dotyczącymi montażu okładzin ściennych i płyt podłogowych;*
- 6) *dobiera narzędzia i sprzęt do montażu okładzin ściennych i płyt podłogowych w systemie suchej zabudowy;*
- 7) *wykonuje roboty pomocnicze związane z montażem okładzin ściennych i płyt podłogowych w systemie suchej zabudowy;*
- 8) *wyznacza miejsca montażu elementów okładzin ściennych i płyt podłogowych w systemie suchej zabudowy;*
- 9) *przygotowuje podłoże do montażu okładzin ściennych i płyt podłogowych w systemie suchej zabudowy;*
- 10) *dobiera techniki montażu elementów okładzin ściennych i płyt podłogowych w systemie suchej zabudowy;*
- 11) *montuje elementy okładzin ściennych i płyt podłogowych w systemie suchej zabudowy.*

Inne zadania praktyczne z zakresu kwalifikacji B.5. Montaż systemów suchej zabudowy mogą dotyczyć:

- zmontowania ściany działowej w systemie suchej zabudowy;
- zmontowania sufitu podwieszanego w systemie suchej zabudowy;
- zmontowania okładziny ściennej w systemie suchej zabudowy;
- zmontowania podkładu podłogowego w systemie suchej zabudowy.

Kwalifikacja K2

B.6. Wykonywanie robót malarsko-tapeciarskich

1. Przykłady zadań do części pisemnej egzaminu dla wybranych umiejętności z kwalifikacji B.6. Wykonywanie robót malarsko-tapeciarskich

1.1. Wykonywanie robót malarskich

Umiejętność 1) *rozdziela rodzaje materiałów malarskich, określa ich właściwości i zastosowanie, na przykład:*

- rozdziela rodzaje materiałów malarskich i pomocniczych stosowanych w różnych technikach;
- określa właściwości materiałów malarskich i pomocniczych;
- wskazuje zastosowanie materiałów malarskich i pomocniczych.

Przykładowe zadanie 1.

Wyrób malarski bez dodatku pigmentu, po nałożeniu dający powłokę prześwitującą, to

- A. farba.
- B. bejca.
- C. lakier.
- D. emalia.

Odpowiedź prawidłowa: C.

Umiejętność 2) *rozdziela rodzaje podłoży oraz określa sposoby ich przygotowania pod różnego rodzaju powłoki malarskie, na przykład:*

- rozdziela rodzaje podłoży do malowania;
- określa zasady przygotowania różnych podłoży pod określoną powłokę malarską.

Przykładowe zadanie 2.

Przed przystąpieniem do malowania nowego tynku cementowo-wapiennego farbą olejną należy

- A. nałożyć na jego powierzchnię mleko wapienne.
- B. zagruntować tynk rozcieńczonym pokostem.
- C. pokryć powierzchnię tynku szkłem wodnym.
- D. zmyć tynk roztworem szarego mydła.

Odpowiedź prawidłowa: **B**.

Umiejętność 7) dobiera narzędzia i sprzęt do wykonania robót malarskich, na przykład:

- dobiera narzędzia i sprzęt w zależności od rodzaju wykonywanej powłoki malarskiej;
- dobiera narzędzia i sprzęt w zależności od rodzaju podłoża;
- dobiera narzędzia i sprzęt w zależności od miejsca i zakresu robót.

Przykładowe zadanie 3.

Do pomalowania farbą olejną grzejnika żeliwnego zawieszzonego na ścianie należy użyć

- A. aparatu natryskowego.
- B. wałka malarskiego.
- C. pędzla ławkowca.
- D. pędzla kąтового.

Odpowiedź prawidłowa: **D**.

1.2. Wykonywanie robót tapeciarskich

Umiejętność 3) posługuje się dokumentacją projektową, specyfikacjami technicznymi wykonania i odbioru robót budowlanych, normami, katalogami oraz instrukcjami dotyczącymi wykonywania robót tapeciarskich, na przykład:

- posługuje się dokumentacją projektową, specyfikacjami technicznymi wykonania i odbioru robót budowlanych;
- posługuje się normami, katalogami oraz instrukcjami dotyczącymi wykonywania robót tapeciarskich;
- identyfikuje oznaczenia graficzne na rysunkach.

Przykładowe zadanie 4.

Na podstawie informacji podanych przez producenta na opakowaniu tapety, podaj właściwy sposób postępowania przy jej układaniu.

Numer wzoru: 6237-18

Kolekcja: Złota jesień

Typ: Tapeta 53cm x 10m;

Winiłowa/ compact/ flizelina

Oznaczenia: 

- A. Pasowanie proste.
- B. Pasowanie dowolne.
- C. Pasowanie odwrotne.
- D. Pasowanie przestawione.

Odpowiedź prawidłowa: **A.**

Umiejętność 5) *dobiera i przygotowuje materiały do wykonania robót tapeciarskich, na przykład:*

- dobiera tapety w zależności od geometrii i przeznaczenia pomieszczeń;
- przygotowuje materiały do wykonania robót tapeciarskich.

Przykładowe zadanie 5.

Jaki rodzaj tapety należy zastosować na fragmencie ściany w kuchni, aby jak najdłużej spełniała ona swoje funkcje ?

- A. Papierową.
- B. Fototapetę.
- C. Winiłową.
- D. Strukturalną.

Odpowiedź prawidłowa: **C.**

Umiejętność 13) *wykonuje obmiar robót tapeciarskich i sporządza ich rozliczenie, na przykład:*

- oblicza na podstawie obmiaru potrzebną ilość materiałów tapeciarskich;
- sporządza rozliczenia materiałowe po wykonaniu robót.

Przykładowe zadanie 6.

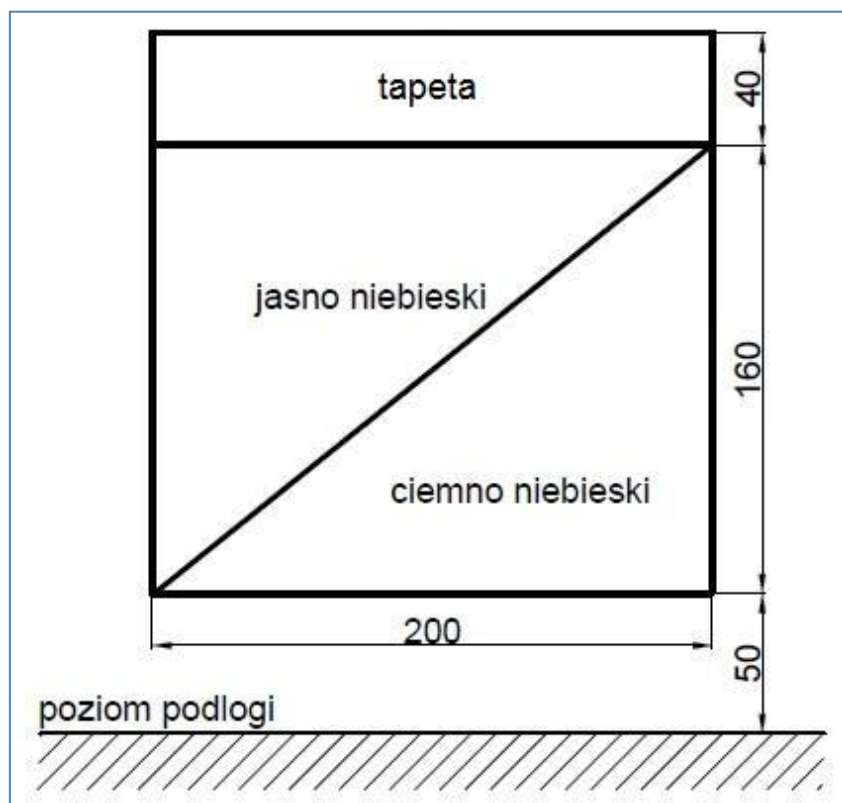
Jedna rolka tapety wystarcza do wytapetowania $5,0 \text{ m}^2$ powierzchni. Ile rolek tapety należy zakupić do wytapetowania powierzchni $113,0 \text{ m}^2$?

- A. 22
- B. 23
- C. 24
- D. 25

Odpowiedź prawidłowa: **B.**

2. Przykład zadania do części praktycznej egzaminu dla wybranych umiejętności z kwalifikacji B.6. *Wykonywanie robót malarsko-tapeciarskich*

Wykonaj malowanie fragmentu ściany oraz przyklej tapetę zgodnie z wymiarami podanymi na rysunku. Malowanie wykonaj jednokrotnie techniką emulsyjną, w dwóch kolorach. Przygotuj farby o zadanych barwach z białej farby emulsyjnej i pigmentów. Podłoże wcześniej zostało zagruntowane.



Rysunek 1. Fragment powierzchni do wykonania zadania, wymiary podane są w centymetrach.

Czas na wykonanie zadania wynosi 180 minut.

Ocenie podlegać będzie

- przebieg wykonania malowania fragmentu ściany;
- przebieg wykonania tapetowania fragmentu ściany;
- powłoki malarskie – rezultat 1;
- przyklejona tapeta – rezultat 2.

Kryteria oceniania wykonania zadania praktycznego będą uwzględniać

- przestrzeganie zasad bhp w trakcie wykonywania malowania i tapetowania;
- zgodność robót z dokumentacją;
- zgodność wykonania okładziny z techniką „mokre na mokre”;
- zgodność uzyskanych efektów kolorystycznych;

- jednolitość powłoki, bez prześwitów podłoża i smug;
- poprawność naklejenia tapety;
- poprawność wykonania linii styku pomiędzy różnymi barwami powłok oraz przyklejoną tapetą;
- poprawne posługiwanie się narzędziami i sprzętem.

Umiejętności sprawdzane zadaniem praktycznym

1. Wykonywanie robót malarskich

- 3) *posługuje się dokumentacją projektową, specyfikacjami technicznymi wykonania i odbioru robót budowlanych, normami, katalogami oraz instrukcjami dotyczącymi wykonania robót malarskich.*
- 5) *dobiera i przygotowuje materiały do wykonania powłok malarskich w określonej technologii.*
- 7) *dobiera narzędzia i sprzęt do wykonania robót malarskich.*
- 8) *przygotowuje podłoża wykonane z różnych materiałów do nakładania powłok malarskich.*
- 9) *wykonuje powłoki malarskie.*
- 13) *ocenia jakość wykonania robót malarskich.*

2. Wykonywanie robót tapeciarskich.

- 6) *dobiera narzędzia i sprzęt do wykonania robót tapeciarskich;*
- 8) *wykonuje roboty tapeciarskie.*

Inne zadania praktyczne z zakresu kwalifikacji B.6. *Wykonywanie robót malarsko-tapeciarskich* mogą dotyczyć

- wykonywania robót malarsko-tapeciarskich różnymi technikami i rodzajami materiałów.

Kwalifikacja K3

B.7. Wykonywanie robót posadzkarsko-okładzinowych

1. Przykłady zadań do części pisemnej egzaminu dla wybranych umiejętności z kwalifikacji B.7. Wykonywanie robót posadzkarsko-okładzinowych

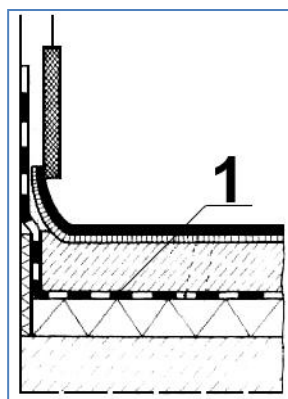
1.1. Wykonywanie robót posadzkarskich

Umiejętność 3) *rozdziela rodzaje izolacji podłogowych i określa sposoby ich wykonania, na przykład:*

- rozróżnia rodzaje izolacji stosowanych w konstrukcjach podłóg
- w zależności od położenia pomieszczenia i sposobu jego użytkowania;
- rozróżnia przeznaczenie izolacji np.: termicznych, akustycznych, paroszczelnych;
- określa sposoby wykonywania izolacji podłogowych;
- wskazuje usytuowanie izolacji w konstrukcjach podłogi.

Przykładowe zadanie 1.

Na rysunku cyfrą 1 oznaczono warstwę podłogi z izolacją



- A. cieplną.
- B. termiczną.
- C. akustyczną.
- D. wodoszczelną.

Odpowiedź prawidłowa: **D**.

Umiejętność 5) *sporządza przedmiar robót posadzkarskich oraz kalkuluje koszty ich wykonania, na przykład:*

- kalkuluje koszty wykonania robót posadzkarskich wykorzystując dane
- z przedmiaru robót, ceny jednostkowe materiałów, robocizny i sprzętu
- z katalogów nakładów rzeczowych;
- oblicza należność za wykonaną pracę na podstawie danych z obmiaru robót i cen jednostkowych robocizny.

Przykładowe zadanie 2.

W pomieszczeniu kuchni o powierzchni 25 m² należy wykonać posadzkę z wykładziny PVC. Norma podaje, że na ułożenie 100 m² potrzeba 40 roboczogodzin. Koszt jednej roboczogodziny wynosi 14 zł. Jaka będzie należność za wykonaną pracę?

- A. 120 zł
- B. 140 zł
- C. 160 zł
- D. 180 zł

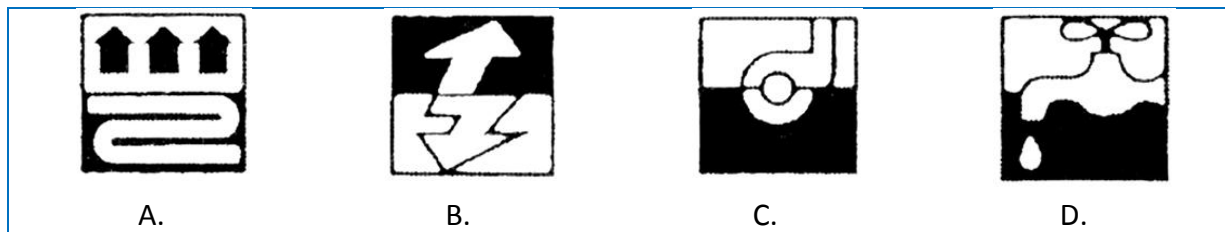
Odpowiedź prawidłowa: **B.**

Umiejętność 6) *dobiera i przygotowuje materiały do wykonania robót posadzkarskich, na przykład:*

- dobiera materiały do wykonania robót posadzkarskich;
- rozróżnia i przygotowuje materiały do wykonania robót posadzkarskich.

Przykładowe zadanie 3.

Który symbol przedstawia materiał, jaki należy zastosować do wykonania posadzki z wykładziny dywanowej w pomieszczeniu biurowym?



Odpowiedź prawidłowa: **C.**

1.2. Wykonywanie robót okładzinowych

Umiejętność 1) *rozróżnia rodzaje okładzin oraz określa ich właściwości i zastosowanie, na przykład:*

- rozróżnia rodzaje okładzin oraz i zastosowanie;
- określa właściwości okładzin;
- dobiera okładziny w zależności od ich zastosowania.

Przykładowe zadanie 1.

Która z rodzaju tapet jest odporna na zmywanie?

- A. Korkowa.
- B. Winiłowa.
- C. Papierowa.
- D. Rauhfaser.

Odpowiedź prawidłowa: **B**.

Umiejętność 4) sporządza przedmiar robót okładzinowych oraz kalkuluje koszty ich wykonania, na przykład:

- oblicza ilości materiałów okładzinowych na podstawie przedmiarów,
- dokumentacji lub instrukcji producenta,
- sporządza zapotrzebowanie na materiały okładzinowe.

Przykładowe zadanie 2.

W instrukcji producenta podana jest informacja, że średnie zużycie zaprawy klejowej wynosi 1,5 kg na 1 m², przy grubości warstwy 1 mm. Oblicz, ile zaprawy należy przygotować na położenie 20 m² okładziny ściennej, przy założeniu średniej grubości 4 mm.

- A. 80 kg
- B. 100 kg
- C. 120 kg
- D. 140 kg

Odpowiedź prawidłowa: **C**.

Umiejętność 12) wykonuje obmiar robót okładzinowych i sporządza ich rozliczenie, na przykład:

- wykonuje obmiar robót okładzinowych;
- sporządza rozliczenie wykonanych robót okładzinowych;
- sporządza rozliczenia materiałowe po wykonaniu robót okładzinowych.

Przykładowe zadanie 3.

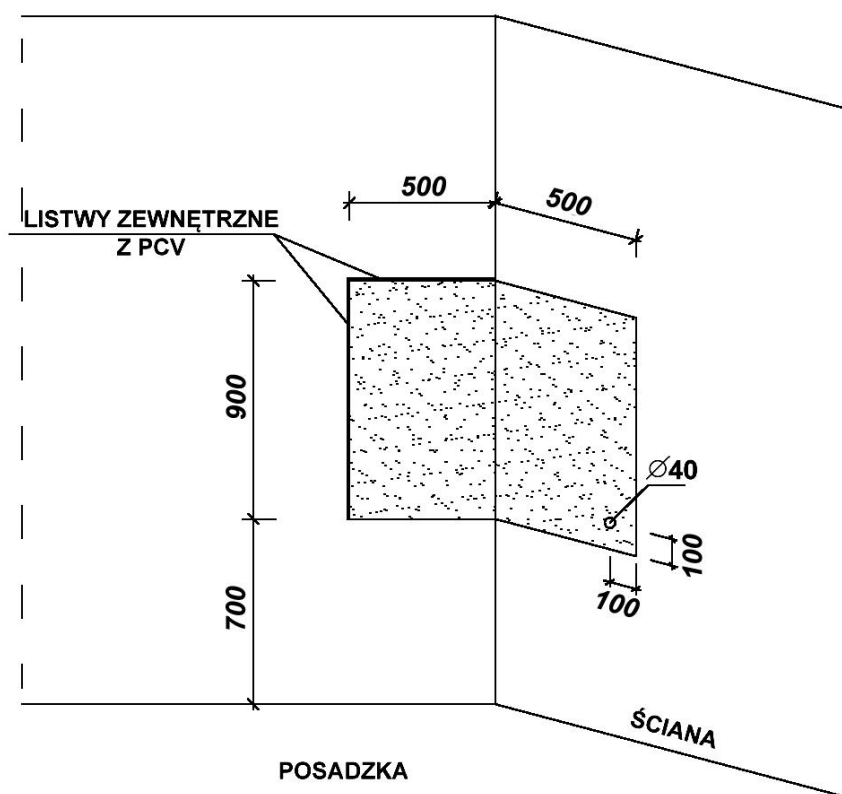
W pomieszczeniu kotłowni o wymiarach 2,0 x 3,0 m i wysokości 2,5 m wykonano okładzinę ścian z płytek ceramicznych. Ile m² płytek należy przyjąć do rozliczenia materiałowego, jeżeli na ubytki dolicza się 10% ?

- A. 16,5 m²
- B. 25,0 m²
- C. 27,0 m²
- D. 27,5 m²

Odpowiedź prawidłowa: **D**.

2. Przykład zadania do części praktycznej egzaminu dla wybranych umiejętności z kwalifikacji B.7 Wykonywanie robót posadzkarsko-okładzinowych

Wykonaj fragment okładziny ściennej z płytek ceramicznych, bez fugowania zgodnie z załączonym rysunkiem. Wskazane krawędzie okładziny wykończ listwami zewnętrznymi z PVC. Przed położeniem płytki, wykonaj w niej otwór o średnicy 40 mm zgodnie z rysunkiem. Zachowaj szerokość spoin pomiędzy płytkami równą 3 mm.



Rysunek 1. Widok fragmentu okładziny ściennej z płytek ceramicznych.

Czas na wykonanie zadania wynosi 180 minut.

Ocenie podlegać będzie

- przebieg wykonania okładziny z płytek ceramicznych;
- okładzina z płytek ceramicznych – rezultat 1;
- otwór w płytce ceramicznej – rezultat 2;
- listwy zewnętrzne z PVC – rezultat 3.

Kryteria oceniania wykonania zadania praktycznego będą uwzględniać

- przestrzeganie zasad BHP w trakcie wykonywania okładziny;
- zgodność wykonania okładziny z płytek ceramicznych z właściwą technologią;
- zgodność robót z dokumentacją;

- jakość prac wykonania okładziny;
- poprawne postępowanie się narzędziami i sprzętem;
- zgodność parametrów jakościowych określonych w warunkach technicznych wykonania i odbioru robót posadzkarskich.

Umiejętności sprawdzane zadaniem praktycznym

2. Wykonywanie robót okładzinowych

- 3) *posługuje się dokumentacją projektową, specyfikacjami technicznymi wykonania i odbioru robót budowlanych, normami, katalogami oraz instrukcjami dotyczącymi wykonywania robót okładzinowych;*
- 5) *dobiera i przygotowuje materiały do wykonania robót okładzinowych;*
- 6) *dobiera narzędzia i sprzęt do wykonania robót okładzinowych;*
- 7) *przygotowuje podłoże do wykonania okładzin;*
- 8) *wykonuje okładziny z różnych materiałów.*

Inne zadania praktyczne z zakresu kwalifikacji B.7. Wykonywanie robót posadzkarsko-okładzinowych mogą dotyczyć:

- wykonania posadzki na wskazanej powierzchni.

ZAŁĄCZNIKI

ZAŁĄCZNIK 1. Wykaz wybranych aktów prawnych

ZAŁĄCZNIK 2. Podstawa programowa kształcenia w zawodzie monter zabudowy i robót wykończeniowych w budownictwie

ZAŁĄCZNIK 3. Procedury przeprowadzania i organizowania egzaminu potwierdzającego kwalifikacje w zawodzie

ZAŁĄCZNIK 4. Wzór deklaracji przystąpienia do egzaminu dla ucznia/słuchacza/absolwenta

ZAŁĄCZNIK 5. Wzór wniosku o dopuszczenie do egzaminu eksternistycznego zawodowego

ZAŁĄCZNIK 6. Wykaz Okręgowych Komisji Egzaminacyjnych

ZAŁĄCZNIK 1. Wykaz wybranych aktów prawnych

- Ustawa z dnia 19 sierpnia 2011 r. o zmianie ustawy o systemie oświaty oraz niektórych innych ustaw (Dz. U. z 2011 r, Nr 205, poz. 1206)
- Rozporządzenie MEN z dnia 23 grudnia 2011 r. w sprawie klasyfikacji zawodów szkolnictwa zawodowego (Dz. U. z 2012 r., poz. 7)
- Rozporządzenie MEN z dnia 7 lutego 2012 r. w sprawie podstawy programowej kształcenia w zawodach (Dz. U. z 2012 r., poz. 184)
- Rozporządzenie Ministra Edukacji Narodowej z dnia 11 stycznia 2012 r. w sprawie egzaminów eksternistycznych (Dz. U. z 2012 r., poz. 188)
- Rozporządzenie MEN z dnia 24 lutego 2012 r. zmieniające rozporządzenie w sprawie warunków i sposobu oceniania, klasyfikowania i promowania uczniów i słuchaczy oraz przeprowadzania sprawdzianów i egzaminów w szkołach publicznych (Dz. U. z 2012 r., poz. 262)

ZAŁĄCZNIK 2. Podstawa programowa kształcenia w zawodzie

Opracowano na podstawie dokumentu z dnia 7 lutego 2012 r.

monter zabudowy i robót wykończeniowych w budownictwie 712905

Celem kształcenia zawodowego jest przygotowanie uczących się do życia w warunkach współczesnego świata, wykonywania pracy zawodowej i aktywnego funkcjonowania na zmieniającym się rynku pracy.

Zadania szkoły i innych podmiotów prowadzących kształcenie zawodowe oraz sposób ich realizacji są uwarunkowane zmianami zachodzącymi w otoczeniu gospodarczo-społecznym, na które wpływają w szczególności: idea gospodarki opartej na wiedzy, globalizacja procesów gospodarczych i społecznych, rosnący udział handlu międzynarodowego, mobilność geograficzna i zawodowa, nowe techniki i technologie, a także wzrost oczekiwań pracodawców w zakresie poziomu wiedzy i umiejętności pracowników.

W procesie kształcenia zawodowego ważne jest integrowanie i korelowanie kształcenia ogólnego i zawodowego, w tym doskonalenie kompetencji kluczowych nabytych w procesie kształcenia ogólnego, z uwzględnieniem niższych etapów edukacyjnych. Odpowiedni poziom wiedzy ogólnej powiązanej z wiedzą zawodową przyczyni się do podniesienia poziomu umiejętności zawodowych absolwentów szkół kształcących w zawodach, a tym samym zapewni im możliwość sprostania wyzwaniom zmieniającego się rynku pracy.

W procesie kształcenia zawodowego są podejmowane działania wspomagające rozwój każdego uczącego się, stosownie do jego potrzeb i możliwości, ze szczególnym uwzględnieniem indywidualnych ścieżek edukacji i kariery, możliwości podnoszenia poziomu wykształcenia i kwalifikacji zawodowych oraz zapobiegania przedwczesnemu kończeniu nauki.

Elastycznemu reagowaniu systemu kształcenia zawodowego na potrzeby rynku pracy, jego otwartości na uczenie się przez całe życie oraz mobilności edukacyjnej i zawodowej absolwentów ma służyć wyodrębnienie kwalifikacji w ramach poszczególnych zawodów wpisanych do klasyfikacji zawodów szkolnictwa zawodowego.

1. CELE KSZTAŁCENIA W ZAWODZIE

Absolwent szkoły kształcącej w zawodzie monter zabudowy i robót wykończeniowych w budownictwie powinien być przygotowany do wykonywania następujących zadań zawodowych:

- 1) montowania systemów suchej zabudowy;
- 2) wykonywania robót malarskich;
- 3) wykonywania robót tapeciarskich;
- 4) wykonywania robót posadzkarskich;
- 5) wykonywania robót okładzinowych.

2. EFEKTY KSZTAŁCENIA

Do wykonywania wyżej wymienionych zadań zawodowych niezbędne jest osiągnięcie zakładanych efektów kształcenia, na które składają się:

- 1) efekty kształcenia wspólne dla wszystkich zawodów;

(BHP). Bezpieczeństwo i higiena pracy

Uczeń:

- 1) rozróżnia pojęcia związane z bezpieczeństwem i higieną pracy, ochroną przeciwpożarową, ochroną środowiska i ergonomią;
- 2) rozróżnia zadania i uprawnienia instytucji oraz służb działających w zakresie ochrony pracy i ochrony środowiska w Polsce;
- 3) określa prawa i obowiązki pracownika oraz pracodawcy w zakresie bezpieczeństwa i higieny pracy;
- 4) przewiduje zagrożenia dla zdrowia i życia człowieka oraz mienia i środowiska związane z wykonywaniem zadań zawodowych;
- 5) określa zagrożenia związane z występowaniem szkodliwych czynników w środowisku pracy;
- 6) określa skutki oddziaływania czynników szkodliwych na organizm człowieka;
- 7) organizuje stanowisko pracy zgodnie z obowiązującymi wymaganiami ergonomii, przepisami bezpieczeństwa i higieny pracy, ochrony przeciwpożarowej i ochrony środowiska;
- 8) stosuje środki ochrony indywidualnej i zbiorowej podczas wykonywania zadań zawodowych;
- 9) przestrzega zasad bezpieczeństwa i higieny pracy oraz stosuje przepisy prawa dotyczące ochrony przeciwpożarowej i ochrony środowiska;
- 10) udziela pierwszej pomocy poszkodowanym w wypadkach przy pracy oraz w stanach zagrożenia zdrowia i życia.

(PDG). Podejmowanie i prowadzenie działalności gospodarczej

Uczeń:

- 1) stosuje pojęcia z obszaru funkcjonowania gospodarki rynkowej;
- 2) stosuje przepisy prawa pracy, przepisy prawa dotyczące ochrony danych osobowych oraz przepisy prawa podatkowego i prawa autorskiego;
- 3) stosuje przepisy prawa dotyczące prowadzenia działalności gospodarczej;
- 4) rozróżnia przedsiębiorstwa i instytucje występujące w branży i powiązania między nimi;
- 5) analizuje działania prowadzone przez przedsiębiorstwa funkcjonujące w branży;
- 6) inicjuje wspólne przedsięwzięcia z różnymi przedsiębiorstwami z branży;
- 7) przygotowuje dokumentację niezbędną do uruchomienia i prowadzenia działalności gospodarczej;
- 8) prowadzi korespondencję związaną z prowadzeniem działalności gospodarczej;
- 9) obsługuje urządzenia biurowe oraz stosuje programy komputerowe wspomagające prowadzenie działalności gospodarczej;
- 10) planuje i podejmuje działania marketingowe prowadzonej działalności gospodarczej;
- 11) optymalizuje koszty i przychody prowadzonej działalności gospodarczej.

(JOZ). Język obcy ukierunkowany zawodowo

Uczeń:

- 1) posługuje się zasobem środków językowych (leksykalnych, gramatycznych, ortograficznych oraz fonetycznych), umożliwiających realizację zadań zawodowych;
- 2) interpretuje wypowiedzi dotyczące wykonywania typowych czynności zawodowych artykułowane powoli i wyraźnie, w standardowej odmianie języka;
- 3) analizuje i interpretuje krótkie teksty pisemne dotyczące wykonywania typowych czynności zawodowych;
- 4) formułuje krótkie i zrozumiałe wypowiedzi oraz teksty pisemne umożliwiające komunikowanie się w środowisku pracy;
- 5) korzysta z obcojęzycznych źródeł informacji.

(KPS). Kompetencje personalne i społeczne

Uczeń:

- 1) przestrzega zasad kultury i etyki;
 - 2) jest kreatywny i konsekwentny w realizacji zadań;
 - 3) przewiduje skutki podejmowanych działań;
 - 4) jest otwarty na zmiany;
 - 5) potrafi radzić sobie ze stresem;
 - 6) aktualizuje wiedzę i doskonali umiejętności zawodowe;
 - 7) przestrzega tajemnicy zawodowej;
 - 8) potrafi ponosić odpowiedzialność za podejmowane działania;
 - 9) potrafi negocjować warunki porozumień;
 - 10) współpracuje w zespole.
- 2) efekty kształcenia wspólne dla zawodów w ramach obszaru budowlanego, stanowiące podbudowę do kształcenia w zawodzie lub grupie zawodów PKZ(B.c);

PKZ(B.c) Umiejętności stanowiące podbudowę do kształcenia w zawodach: kominiarz, monter zabudowy i robót wykończeniowych w budownictwie, monter izolacji budowlanych, dekarz, cieśla, betoniarz-zbrojarz, kamieniarz, zduń, murarz-tylnik, monter konstrukcji budowlanych, technik renowacji elementów architektury, technik budownictwa, technik dróg i mostów kolejowych, monter systemów rurociągowych, monter nawierzchni kolejowej, technik drogownictwa

Uczeń:

- 1) rozpoznaje rodzaje i elementy obiektów budowlanych;
- 2) rozróżnia konstrukcje obiektów budowlanych i technologie ich wykonania;
- 3) rozróżnia rodzaje i elementy instalacji budowlanych;
- 4) rozpoznaje materiały budowlane i określa ich zastosowanie;
- 5) przestrzega zasad sporządzania rysunków budowlanych;
- 6) wykonuje szkice robocze;
- 7) rozróżnia rodzaje i elementy dokumentacji stosowanej w budownictwie;
- 8) rozróżnia przyrządy pomiarowe stosowane w robotach budowlanych;
- 9) przestrzega zasad wykonywania pomiarów związanych z robotami budowlanymi;
- 10) rozpoznaje elementy zagospodarowania terenu budowy;
- 11) rozróżnia środki transportu stosowane w budownictwie;
- 12) przestrzega zasad transportu i składowania materiałów budowlanych;
- 13) rozróżnia rodzaje rusztowań oraz przestrzega zasad ich montażu, użytkowania i demontażu;

- 14) stosuje programy komputerowe wspomagające wykonywanie zadań.
 3) efekty kształcenia właściwe dla kwalifikacji wyodrębnionych w zawodzie monter zabudowy i robót wykończeniowych w budownictwie opisane w części II:

B.5. Montaż systemów suchej zabudowy

1. Montaż ścian działowych, sufitów podwieszanych oraz obudowy konstrukcji dachowych w systemie suchej zabudowy

Uczeń:

- 1) rozróżnia rodzaje systemów suchej zabudowy wewnątrz;
- 2) rozróżnia rodzaje izolacji ścian działowych, sufitów podwieszanych oraz obudowy konstrukcji dachowych i przestrzega zasad ich wykonania;
- 3) posługuje się dokumentacją projektową, specyfikacjami technicznymi wykonania i odbioru robót budowlanych, normami, katalogami oraz instrukcjami dotyczącymi montażu ścian działowych, sufitów podwieszanych oraz obudowy konstrukcji dachowych w systemie suchej zabudowy;
- 4) sporządza przedmiar robót montażu ścian działowych, sufitów podwieszanych oraz obudowy konstrukcji dachowych w systemie suchej zabudowy oraz kalkuluje ich koszty;
- 5) dobiera i przygotowuje materiały do montażu ścian działowych, sufitów podwieszanych oraz obudowy konstrukcji dachowych w systemie suchej zabudowy;
- 6) dobiera narzędzia oraz sprzęt do montażu ścian działowych, sufitów podwieszanych oraz obudowy konstrukcji dachowych w systemie suchej zabudowy;
- 7) wyznacza miejsca montażu elementów suchej zabudowy;
- 8) dobiera techniki montażu elementów suchej zabudowy;
- 9) wykonuje roboty pomocnicze związane z montażem ścian działowych, sufitów podwieszanych oraz obudowy konstrukcji dachowych w systemie suchej zabudowy;
- 10) wykonuje ściany działowe, sufity podwieszane oraz obudowy konstrukcji dachowych w systemie suchej zabudowy;
- 11) wykonuje izolacje ścian działowych, sufitów podwieszanych oraz obudowy konstrukcji dachowych w systemie suchej zabudowy;
- 12) rozpoznaje rodzaje uszkodzeń ścian działowych, sufitów podwieszanych i obudowy konstrukcji dachowych w systemie suchej zabudowy oraz dobiera sposoby ich naprawy;
- 13) wykonuje roboty związane z naprawą uszkodzonych elementów ścian działowych, sufitów podwieszanych oraz obudowy konstrukcji dachowych w systemie suchej zabudowy;
- 14) ocenia jakość wykonania robót montażu ścian działowych, sufitów podwieszanych oraz obudowy konstrukcji dachowych w systemie suchej zabudowy;
- 15) wykonuje obmiar robót związanych z montażem ścian działowych, sufitów podwieszanych oraz obudowy konstrukcji dachowych w systemie suchej zabudowy oraz sporządza rozliczenie tych robót.

2. Montaż okładzin ściennych i płyt podłogowych w systemie suchej zabudowy

- Uczeń:
- 1) rozróżnia rodzaje okładzin ściennych i płyt podłogowych w systemie suchej zabudowy;
 - 2) rozróżnia rodzaje izolacji okładzin ściennych i płyt podłogowych stosowanych w systemie suchej zabudowy oraz określa sposoby ich wykonania;
 - 3) posługuje się dokumentacją projektową, specyfikacjami technicznymi wykonania i odbioru robót budowlanych, normami, katalogami oraz instrukcjami dotyczącymi montażu okładzin ściennych i płyt podłogowych;
 - 4) sporządza przedmiar robót montażu okładzin ściennych i płyt podłogowych w systemie suchej zabudowy oraz kalkuluje ich koszty;
 - 5) dobiera i przygotowuje materiały do montażu okładzin ściennych i płyt podłogowych w systemie suchej zabudowy;
 - 6) dobiera narzędzia i sprzęt do montażu okładzin ściennych i płyt podłogowych w systemie suchej zabudowy;
 - 7) wykonuje roboty pomocnicze związane z montażem okładzin ściennych i płyt podłogowych w systemie suchej zabudowy;
 - 8) wyznacza miejsca montażu elementów okładzin ściennych i płyt podłogowych w systemie suchej zabudowy;
 - 9) przygotowuje podłoże do montażu okładzin ściennych i płyt podłogowych w systemie suchej zabudowy;
 - 10) dobiera techniki montażu elementów okładzin ściennych i płyt podłogowych w systemie suchej zabudowy;
 - 11) montuje elementy okładzin ściennych i płyt podłogowych w systemie suchej zabudowy;
 - 12) rozpoznaje rodzaje uszkodzeń elementów okładzin ściennych i dobiera sposoby ich naprawy;
 - 13) wykonuje naprawy uszkodzonych elementów okładzin ściennych;

14) ocenia jakość robót związanych z montażem okładzin ściennych i płyt podłogowych w systemie suchej zabudowy;

15) wykonuje obmiar robót związanych z montażem okładzin ściennych i płyt podłogowych w systemie suchej zabudowy i sporządza rozliczenie tych robót.

B.6. Wykonywanie robót malarsko-tapeciarskich

1. Wykonywanie robót malarskich

Uczeń:

- 1) rozróżnia rodzaje materiałów malarskich, określa ich właściwości i zastosowanie;
- 2) rozróżnia rodzaje podłoży oraz określa sposoby ich przygotowywania pod różnego rodzaju powłoki malarskie;
- 3) posługuje się dokumentacją projektową, specyfikacjami technicznymi wykonania i odbioru robót budowlanych, normami, katalogami oraz instrukcjami dotyczącymi wykonania robót malarskich;
- 4) sporządza przedmiar robót malarskich oraz kalkuluje koszty ich wykonania;
- 5) dobiera i przygotowuje materiały do wykonania powłok malarskich w określonej technologii;
- 6) dobiera techniki wykonania robót malarskich;
- 7) dobiera narzędzia i sprzęt do wykonania robót malarskich;
- 8) przygotowuje podłoża wykonane z różnych materiałów do nakładania powłok malarskich;
- 9) wykonuje powłoki malarskie;
- 10) wykonuje zdobienia powłok malarskich różnymi technikami;
- 11) rozpoznaje rodzaje uszkodzeń powłok malarskich i dobiera sposoby ich naprawy;
- 12) wykonuje prace związane z naprawą i renowacją powłok malarskich;
- 13) ocenia jakość wykonania robót malarskich;
- 14) wykonuje obmiar robót malarskich i sporządza ich rozliczenie.

2. Wykonywanie robót tapeciarskich

Uczeń:

- 1) rozróżnia rodzaje tapet, określa ich właściwości i zastosowanie;
- 2) rozróżnia rodzaje podłoży i określa sposoby ich przygotowania pod różnego rodzaju tapety;
- 3) posługuje się dokumentacją projektową, specyfikacjami technicznymi wykonania i odbioru robót budowlanych, normami, katalogami oraz instrukcjami dotyczącymi wykonywania robót tapeciarskich;
- 4) sporządza przedmiar robót tapeciarskich oraz kalkuluje koszty ich wykonania;
- 5) dobiera i przygotowuje materiały do wykonania robót tapeciarskich;
- 6) dobiera narzędzia i sprzęt do wykonania robót tapeciarskich;
- 7) przygotowuje podłoża do wykonania robót tapeciarskich;
- 8) wykonuje roboty tapeciarskie;
- 9) wykonuje zdobienia tapet różnymi technikami;
- 10) rozpoznaje rodzaje uszkodzeń tapet i określa sposoby ich naprawy;
- 11) wykonuje prace związane z naprawą i renowacją tapet;
- 12) ocenia jakość robót tapeciarskich;
- 13) wykonuje obmiar robót tapeciarskich i sporządza ich rozliczenie.

B.7. Wykonywanie robót posadzkarsko-okładzinowych

1. Wykonywanie robót posadzkarskich

Uczeń:

- 1) rozróżnia rodzaje materiałów posadzkarskich i określa ich właściwości;
- 2) określa sposoby przygotowania podłoży pod różnego rodzaju posadzki;
- 3) rozróżnia rodzaje izolacji podłogowych i określa sposoby ich wykonania;
- 4) posługuje się dokumentacją projektową, specyfikacjami technicznymi wykonania i odbioru robót budowlanych, normami, katalogami oraz instrukcjami dotyczącymi wykonywania robót posadzkarskich;
- 5) sporządza przedmiar robót posadzkarskich oraz kalkuluje koszty ich wykonania;
- 6) dobiera i przygotowuje materiały do wykonania robót posadzkarskich;
- 7) dobiera narzędzia i sprzęt do wykonania robót posadzkarskich;
- 8) przygotowuje podłoża do wykonania posadzek z różnych materiałów;
- 9) wykonuje warstwy izolacyjne podłóg;
- 10) wykonuje podkłady podłogowe;
- 11) wykonuje posadzki z różnych materiałów;
- 12) wykonuje zabezpieczenia powierzchni posadzek;
- 13) rozpoznaje rodzaje uszkodzeń posadzek i dobiera sposoby ich naprawy;

- 14) wykonuje prace związane z konserwacją i naprawą posadzek;
- 15) ocenia jakość robót posadzkarskich;
- 16) wykonuje obmiar robót posadzkarskich i sporządza ich rozliczenie.

2. Wykonywanie robót okładzinowych

Uczeń:

- 1) rozróżnia rodzaje okładzin oraz określa ich właściwości i zastosowanie;
- 2) rozróżnia rodzaje podłoży oraz określa sposoby ich przygotowywania pod okładziny;
- 3) posługuje się dokumentacją projektową, specyfikacjami technicznymi wykonania i odbioru robót budowlanych, normami, katalogami oraz instrukcjami dotyczącymi wykonywania robót okładzinowych;
- 4) sporządza przedmiar robót okładzinowych oraz kalkuluje koszty ich wykonania;
- 5) dobiera i przygotowuje materiały do wykonania robót okładzinowych;
- 6) dobiera narzędzia i sprzęt do wykonania robót okładzinowych;
- 7) przygotowuje podłoże do wykonania okładzin;
- 8) wykonuje okładziny z różnych materiałów;
- 9) rozpoznaje rodzaje uszkodzeń okładzin i określa sposoby ich naprawy;
- 10) wykonuje prace związane z konserwacją i naprawą okładzin wykonanych z różnych materiałów;
- 11) ocenia jakość robót okładzinowych;
- 12) wykonuje obmiar robót okładzinowych i sporządza ich rozliczenie.

3. WARUNKI REALIZACJI KSZTAŁCENIA W ZAWODZIE

Szkoła podejmująca kształcenie w zawodzie monter zabudowy i robót wykończeniowych w budownictwie powinna posiadać następujące pomieszczenia dydaktyczne:

- 1) pracownię budowlaną, wyposażoną w: stanowisko komputerowe dla nauczyciela z dostępem do Internetu, z drukarką, ze skanerem i z projektorem multimedialnym, z pakietem programów biurowych i programem do tworzenia prezentacji i grafiki; próbki i karty katalogowe materiałów budowlanych, modele i rysunki konstrukcji budowlanych i ich elementów; modele systemów suchej zabudowy, plansze i filmy instruktażowe dotyczące robót montażowych i wykończeniowych, narzędzia monterskie i sprzęt pomiarowy, normy, aprobaty techniczne i certyfikaty jakości materiałów budowlanych, przykładowe dokumentacje projektowe, specyfikacje warunków technicznych wykonania i odbioru robót związanych z montażem systemów suchej zabudowy oraz robót wykończeniowych w budownictwie, instrukcje montażu systemów suchej zabudowy, katalogi nakładów rzeczowych, cenniki do kosztorysowania robót budowlanych;
- 2) pracownię rysunku technicznego, wyposażoną w: stanowisko komputerowe dla nauczyciela podłączone do sieci lokalnej z dostępem do Internetu, z drukarką, z ploterem, ze skanerem oraz z projektorem multimedialnym, stanowiska komputerowe (jedno stanowisko dla jednego ucznia), wszystkie komputery podłączone do sieci lokalnej z dostępem do Internetu, pakiet programów biurowych, program do wykonywania rysunków technicznych, stanowiska rysunkowe (jedno stanowisko dla jednego ucznia) umożliwiające wykonywanie rysunków odręcznych pomoce dydaktyczne do kształtowania wyobraźni przestrzennej, normy dotyczące zasad wykonywania rysunków, przykładowe dokumentacje projektowe;
- 3) warsztaty szkolne, w których powinny być zorganizowane następujące stanowiska:
 - a) stanowiska montażu systemów suchej zabudowy (jedno stanowisko dla trzech uczniów), wyposażone w: przyrządy kontrolno-pomiarowe, przyrządy do trasowania, narzędzia, elektronarzędzia i sprzęt do montażu elementów systemów suchej zabudowy,
 - b) stanowiska wykonywania robót malarskich i tapeciarskich (jedno stanowisko dla trzech uczniów), wyposażone w: przyrządy kontrolno-pomiarowe, przyrządy do trasowania, narzędzia i sprzęt do prac malarskich i tapeciarskich,
 - c) stanowiska wykonywania robót posadzkarskich i okładzinowych (jedno stanowisko dla trzech uczniów), wyposażone w: przyrządy kontrolno-pomiarowe, przyrządy do trasowania, narzędzia, elektronarzędzia i sprzęt do wykonywania prac posadzkarskich i okładzinowych oraz instrukcje producentów, katalogi, instrukcje obsługi maszyn i urządzeń, tablice poglądowe, wzorniki.

Kształcenie praktyczne może odbywać się w: pracowniach i warsztatach szkolnych, placówkach kształcenia ustawicznego, placówkach kształcenia praktycznego oraz podmiotach stanowiących potencjalne miejsce zatrudnienia absolwentów szkół kształcących w zawodzie.

4. Minimalna liczba godzin kształcenia zawodowego¹⁾

Efekty kształcenia wspólne dla wszystkich zawodów oraz efekty kształcenia wspólne dla zawodów w ramach obszaru budowlanego stanowiące podbudowę do kształcenia w zawodzie lub grupie zawodów	350godz.
B.5. Montaż systemów suchej zabudowy	250 godz.

B.6. Wykonywanie robót malarsko-tapeciarskich	250 godz.
B.7. Wykonywanie robót posadzkarsko-okładzinowych	250 godz.

¹⁾ W szkole liczbę godzin kształcenia zawodowego należy dostosować do wymiaru godzin określonego w przepisach w sprawie ramowych planów nauczania w szkołach publicznych, przewidzianego dla kształcenia zawodowego, zachowując minimalną liczbę godzin wskazanych w tabeli odpowiednio dla efektów kształcenia: wspólnych dla wszystkich zawodów i wspólnych dla zawodów w ramach obszaru kształcenia stanowiących podbudowę do kształcenia w zawodzie lub grupie zawodów oraz właściwych dla kwalifikacji wyodrębnionych w zawodzie.

ZAŁĄCZNIK 3. Procedury przeprowadzania i organizowania egzaminu potwierdzającego kwalifikacje w zawodzie

Aktualne procedury dotyczące przeprowadzania i organizowania egzaminu potwierdzającego kwalifikacje w zawodzie są dostępne na stronie internetowej Centralnej Komisji Egzaminacyjnej pod adresem <http://www.cke.edu.pl>.

ZAŁĄCZNIK 6. Wykaz Okręgowych Komisji Egzaminacyjnych

Okręgowa Komisja Egzaminacyjna w Gdańsku

<http://www.oke.gda.pl/>

Okręgowa Komisja Egzaminacyjna w Jaworznie

<http://www.oke.jaworzno.pl/>

Okręgowa Komisja Egzaminacyjna w Krakowie

<http://www.oke.krakow.pl/>

Okręgowa Komisja Egzaminacyjna w Łomży

<http://www.oke.lomza.pl/>

Okręgowa Komisja Egzaminacyjna w Łodzi

<http://www.komisja.pl/>

Okręgowa Komisja Egzaminacyjna w Poznaniu

<http://www.oke.poznan.pl/>

Okręgowa Komisja Egzaminacyjna w Warszawie

<http://www.oke.waw.pl/>

Okręgowa Komisja Egzaminacyjna we Wrocławiu

<http://www.oke.wroc.pl/>

SŁOWNIK POJĘĆ

Szkoła – należy przez to rozumieć trzy typy szkół ponadgimnazjalnych:

- zasadniczą szkołę zawodową,
- czteroletnie technikum,
- szkołę policealną.

Placówka – należy przez to rozumieć placówkę kształcenia ustawicznego lub placówkę kształcenia praktycznego.

Dyrektor szkoły/placówki – należy przez to rozumieć dyrektora szkoły/placówki, w której jest realizowane kształcenie zawodowe.

Pracodawca – należy przez to rozumieć pracodawcę, u którego jest realizowane kształcenie zawodowe.

Ośrodek egzaminacyjny – należy przez to rozumieć szkołę, placówkę lub pracodawcę, upoważnione przez dyrektora komisji okręgowej do zorganizowania części praktycznej egzaminu.

Egzamin zawodowy – należy przez to rozumieć egzamin potwierdzający kwalifikacje w zawodzie przeprowadzany z zakresu danej kwalifikacji wyodrębnionej w tym zawodzie, zgodnie z klasyfikacją zawodów szkolnictwa zawodowego.

Kwalifikacja w zawodzie – wyodrębniony w danym zawodzie zestaw oczekiwanych efektów kształcenia, których osiągnięcie potwierdza świadectwo wydane przez okręgową komisję egzaminacyjną, po zdaniu egzaminu potwierdzającego kwalifikacje w zawodzie w zakresie jednej kwalifikacji.

Podstawa programowa kształcenia w zawodach – obowiązkowe zestawy celów kształcenia i treści nauczania opisanych w formie oczekiwanych efektów kształcenia: wiedzy, umiejętności zawodowych oraz kompetencji personalnych i społecznych, niezbędnych dla zawodów lub kwalifikacji wyodrębnionych w zawodach, uwzględniane w programach nauczania i umożliwiające ustalenie kryteriów ocen szkolnych i wymagań egzaminacyjnych oraz warunki realizacji kształcenia w zawodach, w tym zalecane wyposażenie w pomoce dydaktyczne i sprzęt oraz minimalna liczba godzin kształcenia zawodowego.

Formy pozaszkolne – należy przez to rozumieć formy uzyskiwania i uzupełniania wiedzy, umiejętności i kwalifikacji zawodowych w placówkach i ośrodkach kształcenia ustawicznego i praktycznego, a także kwalifikacyjne kursy zawodowe.

Kwalifikacyjny kurs zawodowy – należy przez to rozumieć kurs, którego program nauczania uwzględnia podstawę programową kształcenia w zawodach, w zakresie jednej kwalifikacji, którego ukończenie umożliwia przystąpienie do egzaminu potwierdzającego kwalifikacje w zawodzie w zakresie tej kwalifikacji.

Część pisemna egzaminu przeprowadzana w formie elektronicznej – należy przez to rozumieć część pisemną egzaminu zawodowego przeprowadzaną z wykorzystaniem elektronicznego systemu przeprowadzania egzaminu.

Operator lub **operatorzy egzaminu** – należy przez to rozumieć wskazaną przez dyrektora szkoły/placówki/pracodawcę osobę lub osoby odpowiedzialne za przygotowanie techniczne szkoły/placówki/pracodawcy do przeprowadzenia części pisemnej egzaminu z wykorzystaniem elektronicznego systemu oraz za poprawność funkcjonowania w czasie egzaminu systemu elektronicznego i indywidualnych stanowisk egzaminacyjnych wspomaganých elektronicznie.

Asystent techniczny – należy przez to rozumieć osobę lub osoby przygotowujące stanowiska egzaminacyjne wskazane przez kierownika ośrodka egzaminacyjnego, odpowiedzialne za przygotowanie stanowisk egzaminacyjnych i zapewniających prawidłowe funkcjonowanie stanowisk komputerowych, specjalistycznego sprzętu oraz maszyn i urządzeń wykorzystywanych do wykonania zadań egzaminacyjnych w czasie przeprowadzania części praktycznej egzaminu zawodowego.

Nauczyciel wspomagający – należy przez to rozumieć specjalistę z zakresu danej niepełnosprawności, o którym mowa w komunikacie dyrektora CKE w sprawie szczegółowej informacji o sposobach dostosowania warunków i form przeprowadzania egzaminu zawodowego.

Osoby posiadające świadectwa szkolne uzyskane za granicą – należy przez to rozumieć osoby posiadające świadectwa szkolne uzyskane za granicą, uznane za równorzędne ze świadectwami ukończenia odpowiednich polskich szkół ponadgimnazjalnych lub szkół ponadpodstawowych.

Zdający ze specjalnymi potrzebami edukacyjnymi – należy przez to rozumieć:

- uczniów,
- słuchaczy,
- absolwentów

posiadających orzeczenie o potrzebie kształcenia specjalnego lub orzeczenie o potrzebie indywidualnego nauczania, lub opinię poradni psychologiczno-pedagogicznej, w tym poradni specjalistycznej o specyficznych trudnościach w uczeniu się, lub zaświadczenie o stanie zdrowia wydane przez lekarza stwierdzające chorobę lub niesprawność czasową, lub opinię rady pedagogicznej wskazującą konieczność dostosowania warunków egzaminu ze względu na trudności adaptacyjne związane z wcześniejszym kształceniem za granicą, zaburzenia komunikacji językowej, lub sytuację kryzysową lub traumatyczną – osoby niewidome, słabowidzące, niesłyszące, słabosłyszące, z niepełnosprawnością ruchową, w tym z afazją, z upośledzeniem umysłowym w stopniu lekkim, z autyzmem, w tym z zespołem Aspergera, posiadające zaświadczenie lekarskie potwierdzające występowanie danej dysfunkcji, przystępujące do egzaminu potwierdzającego kwalifikację w zawodzie na podstawie świadectwa szkolnego uzyskanego za granicą lub ukończonego kwalifikacyjnego kursu zawodowego lub decyzji dyrektora okręgowej komisji egzaminacyjnej o dopuszczeniu do egzaminu zawodowego eksternistycznego.